



Vivre à Lannédern

— N°31— Avril 2017 —

Le relais : Florence LE BEC aux commandes

Les portes du restaurant bar Le Relais n'auront pas été très longtemps fermées.

Florence Le Bec est la nouvelle maîtresse des lieux, une réouverture très attendue par la municipalité et la population. Originaire de Brennilis et fille du restaurateur du Yeun, dans cette même commune, elle a grandi dans le milieu de la restauration. C'est d'ailleurs son père, Raphaël L'Haridon, qui tiendra le bar. Titulaire d'un BEP cuisine et d'un certificat pizzaïolo, Florence Le Bec a vingt ans d'expérience derrière elle, sur le continent mais aussi en Corse où elle a travaillé pendant dix ans.

Après s'être appropriée l'espace en l'aménageant avec sa touche personnelle, elle ouvre officiellement mi-février. Les jours et heures d'ouverture sont les suivantes : du lundi au samedi, de 8 h 30 à 20 h, fermeture le mercredi après-midi et le dimanche.

La nouvelle gérante commencera en proposant des menus ouvriers le midi et des services de traiteur, dépôt de pain, bar. Viendront ensuite des pizzas, un dépannage épicerie en fonction de la demande avec des produits locaux.

Elle lance d'ailleurs un appel aux producteurs qui voudraient bien faire un dépôt chez elle.

Contact : Le Relais : 09.54.45.96.47.



Assainissement non collectif : programme d'aide de la nouvelle communauté de communes

Depuis le 01 janvier 2017, le service du SPANC (Service Public d'Assainissement Non-Collectif) est géré par la nouvelle Communauté de Communes CCPCP (Communauté de Communes de Pleyben Châteaulin et du Porzay). Tout propriétaire disposant d'un dispositif classé « polluant » peut-être éligible à une aide aux dépenses pour remise aux normes à

condition que l'habitation n'ait pas fait l'objet d'une transaction immobilière depuis le 01/01/2011. Concernant le montage des dossiers et avant tout démarrage de travaux, il est nécessaire de se rapprocher du service SPANC de la CCPCP au 02 98 16 14 08 Nicolas LECLERC.

Collecte des déchets: une organisation différente en 2017

La collecte des déchets est assurée par la nouvelle Communauté de Communes depuis le 1er janvier 2017. Il en est de même pour la gestion de la déchèterie de Koskerou dont la gestion sera assurée directement par la CCPCP et non plus par le SIRCOB de Carhaix.

Quels changements concrets ?

En ce qui concerne la déchèterie, il n'est pas prévu de changement dans son exploitation. Les horaires d'ouverture notamment seront conservés à l'identique. Seuls divers travaux de mise aux normes (local pour déchets dangereux notamment) seront effectués au cours de l'année 2017.

Les changements seront plus importants en matière de collecte des déchets résiduels et recyclables :

1-Extension des consignes de tri

A partir du 1er janvier, sur la commune de Pleyben, tous les emballages pourront être triés : pots de yaourts, barquettes, films, sachets plastiques. Des consignes plus simples et plus de produits à recycler. Cette augmentation des produits à trier obligera à remplacer les bornes de collectes : toutes les « aires grillagées » pour les bouteilles et flacons plastiques seront progressivement supprimées.

2-Collecte des ordures ménagères : vers une collecte au porte à porte.

L'orientation stratégique de la CCPCP est de généraliser la collecte des déchets au porte à porte afin :

- d'améliorer le niveau de service ;
- de réduire la production de déchets par une meilleure responsabilisation des usagers ;
- d'améliorer l'esthétique urbaine par la suppression des points de collecte parfois disgracieux ;
- d'identifier chaque usager ;

Ainsi des bacs à couvercle vert (ordures ménagères) et jaune (recyclables) seront progressivement distribués à l'ensemble des usagers qui seront préalablement informés par courrier.

3-Une modification des fréquences de collecte :

Parallèlement à la généralisation de la collecte en porte à porte, une modification des fréquences de collecte sera opérée. La fréquence la plus importante dont pourront bénéficier les établissements produisant le plus de déchets et certains points de collecte sensibles du centre bourg sera de deux collectes par semaine. La fréquence de collecte pour les usagers desservis en porte à porte sera d'une collecte par semaine pour ce qui concerne les ordures ménagères résiduelles et d'une collecte toutes les deux semaines pour les produits recyclables (bac jaune)

Jean-Paul KERMARREC : Nom de baptême de la Salle culturelle

Jean-Paul Kermarrec est né en 1949 à Plouzané. Il est l'actuel président de la Maison de la Poésie du Pays de Morlaix et initiateur de la revue Digor. Il intervient dans les écoles, bibliothèques, centres culturels; participe à de nombreux spectacles poétiques et expositions et travaille avec des traducteurs, des peintres, plasticiens, calligraphes, musiciens. Ses poèmes ont également été dansés. Il a publié une douzaine de recueils et reçu le Prix Xavier Grall en 2006 pour l'ensemble de son œuvre poétique.

Son nom a été proposé pour baptiser la salle culturelle. Jean-Paul Kermarrec nous a fait l'honneur d'être présent et de lire quelques poèmes à la déambulation poétique du printemps des poètes. L'atelier d'écriture de Arrée lecture a disposé des ardoises dans le bourg sur lesquelles on peut y lire, entre autres, des vers de Jean-Paul Kermarrec.

Emilie LE ROUX, conseillère

<http://jeanpaulkermarrec.weebly.com/>



John Molineux et Jean-Paul Kermarrec lors de la déambulation poétique.

Les fermes laitières à Lannédern de 1950 à nos jours

Il y avait en 1960, 45 fermes qui produisaient du lait pour un total de 640 vaches. Il est très difficile d'établir la production de 1960 car beaucoup d'exploitants transformaient leur lait en beurre. Aujourd'hui, il reste 5 fermes laitières à Lannédern (une à Penhuil, 2 à Bergam, une à Begroas et une à Roscadou) pour un total d'environ 345 vaches. En France, le nombre d'exploitations laitières a diminué de 37 % entre 2000 et 2010. Lannédern suit un peu la même courbe. Les 5 fermes restantes en 2017 produisent beaucoup plus de lait que les 45 de 1960. Combien restera-t-il de fermes en 2050 à Lannédern ?

Patrice CONAN



Liste des éleveurs ayant souscrit
une demande en vue de l'attribution de
la prime au maintien des vaches dans l'exploitation agricole.

NON et Prénoms	Adresse	Nombre de Vaches	NON et Prénoms	Adresse	Nombre de Vaches
TRONEUR Jean	Kergat.Priou	15	QUEFFELEC François	Treuscoat	13
SALAUN Louis	Penhuil.vian	25	PICHON Yves	Kergus	15
FAVENNEC Pierre	Bergam bras	17	LE BORENE Jean	Ty Gras	16
BRAS Jean Louis	Bergam bras	20	GUEDES Yves	Bourg	11
TRONEUR Noël	L'Isle	16	PRONOST René	Kervégant	15
CONAN Roger	Ty Gras	22	LE DREAU Louis	Kergat.Graff	15
CARIOU Germain	Bourg	15	POULIQUEN Noël	Quivit	15
PRONOST Roger	Bourg	15	PIRIOU Jean	Resternou	11
COCHENNEC Joseph	Pennaroch	20	CARD Jean Albert	Perros	30
LAVANANT Yves	Pennavern	11	AUFFRET Yves	Douarguenou	15
LE GUILLON François	Bergam	19	LE MOAL René	Keralan	12
LE BRIS Robert	Roscadou	18	JONCOUR Yves Roger	Douarguenou	12
HOURMANT François	Begroas	27	MOAL Yves	Roscadou	10
SUIGNARD Noël	Quivit	13	PICHON Jean Louis	Ty Jaffre	3
QUÉRE Henri	Quivit	19	LOCHOU Louis	Coat. Coir	24
BERNARD Roger	Penhuil vian	15	FAVENNEC Remy	Treuscoat	24
BUZIT Corentin	Quivit	6	BIZIEN Pierre	Rock Ven	3
LE BON Yves	Bourg	7	VAILLANT Yves	Grisant.Ty Lelin	6
LE GUILLON André	Mescoz	6	LE BOULCH François	Bourg	7
GUYONARCH Yves	Treuscoat	16	KERDEVEZ Jérôme	Chass.ou.Haus	7
GUILLON Mathieu	Resternou	7	QUÉRE Yves	Penhuil.Kergus	10
KERDEVEZ Consorts	Ty Labous	3			
HOURMANT Yves	Treuscoat	10			
LE GUILLON Jean	Ty Jaffre	21			

Liste établie en 1953 par Pierre PENNEC,
secrétaire de mairie

Après l'analyse économique de Patrice, j'aimerais vous parler de la vie quotidienne de l'agriculteur notamment celle d'un laitier. Dans les années 60, la traite des vaches se faisait à la main. La machine à traire est apparue puis la salle de traite et maintenant ce sont les robots qui fonctionnent dans certaines exploitations. Est-ce mieux pour les animaux qui ne sont plus qu'un numéro ? Autrefois l'agriculteur connaissait toutes ses bêtes les appelant par leur nom ! Le travail journalier du cultivateur des années 60 était très rude et bientôt la mécanisation est arrivée (les tracteurs, les outils...). Celle-ci a beaucoup aidé le cultivateur mais elle a déshumanisé son métier. Fini l'entraide pour les travaux agricoles, finies les journées de battage, d'ensilage qui se terminaient très tard mais où tout le monde riait et plaisantait malgré la fatigue. Vers les années 60, le cultivateur vivait correctement avec une quinzaine de vaches car il avait aussi quelques cochons, des poules et cultivait son jardin. Quand est-il de nos jours ? La vie de l'agriculteur n'est que stress et difficultés, il faut toujours produire plus, s'agrandir encore et encore. Les petits n'ont plus leur place et l'avenir des jeunes n'est guère engageant. Pourtant certains jeunes agriculteurs sont heureux de travailler leurs terres et de s'occuper de leurs bêtes. L'agriculture bio est peut-être une échappatoire à ce marasme économique dans lequel est plongée notre agriculture. Mais à quel prix ?

Robert et Marie-Claire CARIOU

Ecole Yves Le Gall : un atelier sur l'énergie



Depuis mi-mars, tous les mardis matin, nous travaillons avec toutes les classes du CP au CM2 sur l'énergie. Cet atelier est animé par Emilie animatrice de l'ALECOB (Agence locale de l'Energie du Centre Ouest Bretagne) qui nous apprend ce qu'est l'énergie, à quoi sert l'électricité ou bien encore comment fonctionne les éoliennes.

Nous répondons à ces questions à l'aide de plusieurs activités. Par exemple, à l'aide d'un jeu de rangement et d'images, nous avons appris comment on s'éclairait, on se réchauffait, on se déplaçait et comment on chauffait les aliments pendant la préhistoire jusqu'à notre époque.

Nous savons aussi maintenant qu'il existe deux types d'énergies : fossiles (uranium, charbon, pétrole...) et renouvelable (eau, vent, soleil...). La prochaine étape de notre découverte de l'énergie passera par la création de mini-éoliennes.

Les CE-CM de l'école de Lannédern

Les cloches témoins de l'histoire locale

Les cloches de l'église de Lannédern représentent des petits morceaux d'histoire locale. Nous avons appris qu'autrefois elles sonnaient les débuts de séance du conseil municipal.

Depuis longtemps, elles n'accompagnent plus que les fêtes religieuses. La plus grande, classées monuments historiques, présentait des signes de faiblesse et elle sonnait faux. Il a donc fallu faire appel à un campaniste expérimenté pour la déposer, la réparer et la remettre en place. La commune a profité de l'occasion pour faire connaître l'opération cofinancée par le Département et la Direction Régionale des Affaires Culturelles.

Les Ets Bodet ont mis au point, au fil des années, une technique spécifique peu coûteuse qui assure une véritable restauration sans avoir à fondre la pièce constituée d'airain (cuivre + étain)

Les cloches qui rythment la vie du village

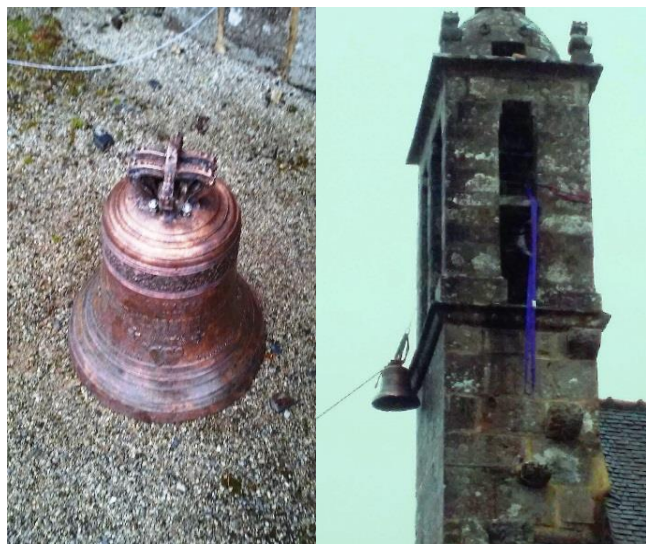
Elles ont toujours rythmé la vie quotidienne, profane ou sacrée, représentant un outil de communication de masse. A tel point que certains estiment que les villages et leurs églises ont été implantés à portée de cloche, de façon à transmettre des messages sonores de village en village (notamment pour alerter la population en cas d'invasion).

Sonnerie horaire, couvre-feu, rythme du travail du paysan, heures de prières /angélus, annonces de Noël ou

de mardi gras, mais aussi alertes pour prévenir d'un incendie, d'un orage, de l'arrivée d'ennemis...

Dans certaines régions, les cloches ont aussi guidé les voyageurs attardés ou égarés dans la nuit.

Le glas signalait la mort d'une personne, tandis que les cloches accompagnaient de façon festive les baptêmes, les mariages (et continuent de le faire de nos jours) ou encore la fin d'une guerre.....



Nora TOUMI, secrétaire de mairie

Incivilités : suite à un nombre accru d'incivisme, nous vous rappelons qu'uriner sur la voie publique est passible d'une amende de 68 €. Des WC sont disponibles au centre bourg, dans les bâtiments communaux ainsi qu'au commerce le Relais.

📅 Agenda :

- 📅 23 avril : 1^{er} tour des élections présidentielles
- 📅 7 mai : 2^{ème} tour des élections présidentielles
- 📅 8 mai : commémoration victoire 1945
- 📅 20 mai : cochon grillé à la salle polyvalente organisé par l'APE
- 📅 3 juin : repas des aînés
- 📅 11 juin : 1^{er} tour des élections législatives
- 📅 18 juin : 2^{ème} tour des élections législatives

📞 En cas de besoin vous pouvez joindre :

- 📞 **POULIQUEN G.** - Maire 02 98 26 45 20 — 06 77 83 60 67
- 📞 **CARIOU M. C.** - Adjointe 02 98 26 41 40
- 📞 **CLOST J. M.** - Adjoint 02 98 26 42 26 — 06 64 94 05 18

📞 Téléphone utile :

- | | |
|--------------------|---------------------------|
| 📞 Mairie – Poste | 02 98 26 40 56 |
| 📞 Fax mairie-poste | 02 76 34 17 54 |
| 📞 Salle communale | 02 98 26 43 09 |
| 📞 Ecole | 02 98 26 43 02 |
| 📞 Mam | 09 73 52 89 29 |
| 📞 Déchetterie | 02 98 26 67 53 |
| 📞 C.C.P.C.P | 02 98 16 14 00 |
| | |
| 📞 Service des eaux | 02 98 26 45 49 |
| 📞 Prêtre | 02 98 26 60 11 |
| 📞 ADMR | 02 98 81 46 38 |
| 📞 SAMU 15 | 📞 Gendarmerie 17 |
| 📞 Pompiers | 18 (fixe) ou 112 (mobile) |